

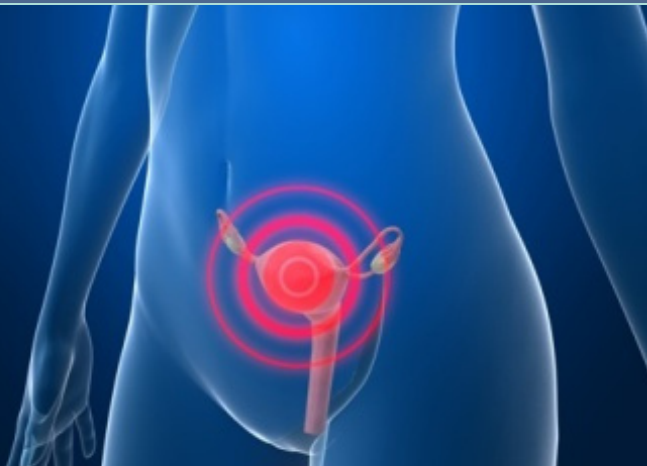
РЕКОМЕНДАЦИИ

Первичная профилактика рака шейки матки:

- Здоровый образ жизни;
- Борьба с курением;
- Предупреждение ранней половой жизни, ранних браков;
- Исключение частой смены половых партнеров;
- Использование барьерных методов контрацепции;
- Профилактика и выявление факторов риска распространения папилломавирусной инфекции (ПВИ) и других инфекций, передаваемых половым путем (ИППП);
- Вакцинация от ВПЧ женского населения в возрасте от 11 до 26 лет до начала половой жизни, когда еще не произошло инфицирование ВПЧ.

Вторичная профилактика рака шейки матки:

- Профилактические медосмотры с цитологическим исследованием мазка (мазок на онкоцитологию) у женщин старше 20 лет в смотровых кабинетах организаций ПСМП один раз в год;
- Прохождение национального скрининга женщинам в возрасте от 30 до 70 лет каждые четыре года в поликлинике по месту прикрепления.



8 (7172) 702-911



pr.nroc@gmail.com



www.cancercenter.kz



astana.nroc



astana.nroc



г.Нур-Султан, ул.Керей и Жәнібек хандар, 3



Понедельник - Пятница: 08:00 - 17:00

НАЦИОНАЛЬНЫЙ
НАУЧНЫЙ
ОНКОЛОГИЧЕСКИЙ
ЦЕНТР

ПРОФИЛАКТИКА
РАКА ШЕЙКИ МАТКИ





ПРИЧИНЫ ЗАБОЛЕВАНИЯ И ФАКТОРЫ РИСКА

СИМПТОМЫ ЗАБОЛЕВАНИЯ

Рак шейки матки — злокачественное новообразование, возникающее в области шейки матки.

По данным ВОЗ, ежегодно в мире выявляют порядка 500 000 заболевших раком шейки матки. По Республике Казахстан, ежегодно рак шейки матки впервые выявляется у около 1800 женщин. В структуре онкологической заболеваемости в РК рак шейки матки занимает 4-е место.

В настоящее время доказана ведущая роль вирусов папилломы человека (ВПЧ/HPV) в развитии этого вида рака. Поражая слизистую оболочку шейки матки, вирус вызывает тяжелую дисплазию, на фоне которой развивается рак шейки матки. Вирус папилломы человека передается половым путем.

- Раннее начало половой жизни;
- Ранняя первая беременность;
- Частая смена половых партнеров;
- Наличие папилломовирусной или герпетической инфекции у женщин, либо у ее полового партнера;
- Частые аборты в анамнезе;
- Курение;
- Несвоевременное лечение патологий шейки матки (эрозии, дисплазии, лейкоплакии, полипы);
- Отягощенная наследственность;
- Иммунодефицитные состояния.

- Кровянистые выделения из половых путей, не связанные с менструацией, могут быть незначительными, мажущими, или обильными, в редких случаях наблюдается кровотечение. Нередко кровянистые выделения возникают после полового контакта - «контактные выделения».
- Боли в нижних отделах живота: могут сопровождать кровянистые выделения, или же возникать при запущенных формах рака в результате присоединения инфекции или прорастания опухоли других тазовых органов или структур (нервных сплетений, стенок таза).
- Отеки конечностей, наружных половых органов возникают при прогрессировании заболевания в запущенных случаях.
- Нарушение функции кишечника и мочевого пузыря. Задержка мочи, связанная с механическим сдавливанием метастатическими лимфатическими узлами мочеточников с последующим выключением почки из работы.



ДИАГНОСТИКА РАКА ШЕЙКИ МАТКИ

- Осмотр гинеколога;
- Онкоцитологическое исследование мазков с шейки матки (ПАП-тест);
- УЗИ органов малого таза;
- Кольпоскопия;
- КТ органов малого таза по показаниям.

